



ሞፊር



የአርሶአደሮችና አርብቶአደሮች የልማት መጽሔት

በየሦስት ወሩ የሚታተም

ተፈጥሮን መሰረት ያደረገ የተቀናጀና ዘላቂ ግብርና

ቅጽ 1 ቁጥር 2 ህዳር 2004

የባዮ ጋዝ ታሽጎ ለአገልግሎት ቀረበ

ባዮኢኮኖሚ አፍሪካ ከሚሠራባቸው አገራት መካከል ዲሞክራቲክ ሪፐብሊክ ኮንጎ አንዱ ነው። በዚህ በመካከለኛው አፍሪካ በሚገኘው ሃገር በአስራ አንድ ክፍለ ሀገራት የተከፋፈለ ሲሆን፤ በአራቱ ክፍለሀገራት ውስጥ ባዮ ኢኮኖሚ አፍሪካ ተፈጥሮን መሰረት ያደረገና የተቀናጀ የግብርናን በማስተዋወቅና በማስፋፋት ረገድ ከፍተኛ ሥራ በመስራት ላይ ይገኛል።

ባሳለፍነው ጥቅምት 20, 2004 ዓ.ም. ኪንሻ ውስጥ የሚገኘው ተፈጥሮን መሰረት ያደረገና የተቀናጀ እርሻ ሞዴል የተመረቀ ሲሆን በዝግጅቱ ላይ ከ 600 /ስድስት መቶ/ ሰዎች በላይ ታዳሚዎችና ጎብኝዎች ተገኝተዋል። ይህን ስነ-ስርዓት መርቀው የከፈቱት የዲሞክራቲክ ኮንጎ ጠ/ሚ እና ግብርና



ሚኒስቴር ሚስተር ኖርበርት ካቲንቲማ ሲሆኑ ሌሎች የሀገሪቱ ከፍተኛ ባለስልጣናት የሰለጠኑ ሞዴል ገበሬዎች እና የአካባቢው ነዋሪዎች ስነ-ስርዓቱ ተካፋዮች ሆነዋል። ዶክተር ጌታቸው ትኩብት በመክፈቻ ንግግራቸው እንደገለጹት ይህ ተፈጥሮን

ወደ ገጽ 8 ዞሯል



ጥቅምት 20, 2004 ዓ.ም. ዲሞክራቲክ ኮንጎ፣ኪንሻ

ተፈጥሮን መሰረት ያደረገ ግብርና መሰረቱ ከተፈጥሮ የወሰዱትን መልሶ መተካት ነው።

በውጥ እትም

ዜና

የገንዲ በሽታ

የዝንብ ወጥመድ

ግመል

ጥቆማዎች፣ አስተያየቶች፣ ምላሾች

ተፈጥሮን መሰረት ያደረገና የተቀናጀ ዘላቂ ግብርና

ሳይንስ እና ቴክኖሎጂ

ይህ አምድ ዘላቂ የሳይንስ እና ቴክኖሎጂ ውጤቶች ፣ በግብርናው መስክ የተገኙ የሳይንስና እና ምርምር ውጤቶች በስፋት ይተነተኑበታል፤ ለአርሶአደሮችና አርብቶ አደሮችም በተላላ ጥቅም ላይ በሚውሉበት ሁኔታ ይቀርባሉ። ለዚህ ዕቅድም ከአካባቢያችን በተላላ ልናዘጋጀው የምንችለውን የባዮ ጋዝ አነጻጻጭ ቴክኖሎጂ እናስተዋውቃችኋለን መልካም ቆይታ።

የገንዲ በሽታ

በተለያዩ አካባቢዎች የተለያዩ መጠሪያ አለው። በአንዳንድ ቦታዎች ወዝውዝ ሎሊ ወይም የእንሰሳት ወባ ይሉታል። ሆኖም በብዙ አካባቢዎች ገንዲ በሚባለው ስም ያውቁታል። በሽታው የሚገኘው ጫካና ቁጥቋጦ በሚበዛበት ቆላማና ሽለቆዎች አካባቢዎች ነው። ይህ በሽታ የቀንድ ከብቶችን፣ በጎችን፣ የጋማ ከብቶችን ግመሎችንና ውሾችን ያጠቃል። በአፍሪካ ከ10 ሚሊዮን ስ.ኪ.ሜ ለም የአርሻ መሬት በገንዲ በሽታ ተሸፍኗል።

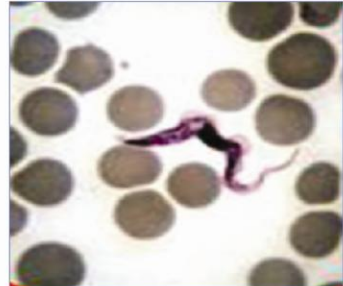
ገንዲ በምሥራቅ፣ በደቡብ፣ በምዕራብ ኢትዮጵያና በመሐል አካባቢዎች በተለይም በሸለቆዎችና በአካባቢው ፤ በ200000 ስ.ኪ.ሜ ሽፋን ከ14 ሚሊዮን ዝንቦች በላይ ያጠቁታል። ሆኖም በሀገሪቱ በሽታው ሳይደርስ የቀረበት አካባቢ እንደሌለም ይታወቃል። በሽታው እንሰሳትን ሊይዝ የሚችለው የገንዲ ዝንብ የተባለችው የቆላ ዝንብ ስትነድፋቸው ነው።
የበሽታው አምጪ ሕዋስ ትሪፖሮሶማ የተባለ የደም ጥገኛ ሲሆን የሚኖረውም በእንሰሳት ደም ውስጥ ነው። በአንዳንድ

ቦታዎች ይህ ገይነቱ በሽታ የሰው የእንቅልፍ በሽታን ያስከትላል።



የገንዲ ዝንብ

በሽታው ተለይቶ የሚታወቅባቸው ምልክቶች



በመጀመሪያ የተከሳቸዋል፤ በፈረስ፣ በበቅሎና በአህያ ቆለጥ ይፈዛሉ፤ ከአይናቸውም ያለማቋረጥ የሳብጣል ቀጥሎም እብጠቱ እንባ ይዋርዳል፤ የደም ማነስ ከደረታቸው ወደታች እና ከሆዳቸው ይታያል፤ ይከሳሉ፤ ፀጉራቸውም እስከ እግራቸው ይዛመታል ሲራመዱም ይንገዳገዳሉ። ግመሎች ይከሳሉ፤ ይደክማሉ፤ ያልባቸዋል የምግብ እጥረትና ከባድ ስራ ስለሚያንሰው ከመንጋው ወደ ኃላ የሚሰሩ በአጭር ጊዜ ይሞታሉ። ይቀራል። በምግብ የተጎዱ እንሰሳት በሽታው ይጠናባቸዋል።

የገንዲ በሽታ አምጪጠንቀኛ ህዋስ ዓይነቶች /የትሪፖሮሶማ ዓይነቶች/

በሀገሪቱ የታወቁ የገንዲ በሽታ አምጪ ሕዋሳት ትሪፖሮሶማ ኮንጎሎንሴ ትሪፖሮሶማ ቫይቭክሊ ትሪፖሮሶማ ቫይቭክስ ትሪፖሮሶማ ብሩሳይ ትሪፖሮሶማ ኢቮንሳይ እና ትሪፖሮሶማ ኢኪፔርዳም ሲሆን በሰው ትሪፖሮሶማ ሮዴሴንስ በመባል ይታወቃል። የሚመጣበት ምክንያትና ዕንስ ዕለታት የመደራጃ ጊዜ ጠንቁ በገባቸው ወይም በዝንብ በተነደፉ ከአራት እስከ ስምንት

ቀን ውስጥ የህመም ምልክት ጥገኞቹ በደም ሕዋሳትና በአካባቢው መርዛ ኪሚካል ስለሚረጩ የተጠቁው እንሰሳ ነርቮችን ያጠቃሉ። በአጥንት መቅኔ ሲሆን በአጭር ጊዜ ወደ ደም ቧንቧዎች በማለፍ በሽታውን ለመከላከል የሚረዳውን ክፍል ያዳክማሉ። በመሆኑም ቀይ የደም ሴሎችን የደም ቅዳና መልስ ቧንቧ ግድግዳዎቹንም ይጎዳል።

ወደ ገጽ 9 ዞሯል

የበሽታው መዛመቻ መንገድ

በቆላ ዝንብና ሌሎች ተናካሽ በሽታው ከመከሰቱ በፊት ዝንቦች በግብረ ሥጋ ግንኙነትና የሚደረግ ጥንቃቄ በአጥቂ ህዋስ በተበከለ መርፌ ጭምር ሊተላለፍ ይችላል። የቆላ ዝንብና ሌሎች ተናካሽ ዝንቦች እንሰላው ለብዙ ጊዜ ከባድ ስራ ካሉበት አካባቢ እንሰላት በግጦሽ የሚሰራ ከሆነና በቂ ንፅህናና ለጠቃ ምግብ ሲያንሰው በቀላሉ ሊጠቃ ላይ እንዳይውሉ ማድረግና በአዋሳኝ አካባቢ በሽታው መከሰቱ እንደታወቀ ይችላል። የቆላ ዝንብና ሌሎች ተናካሽ ዝንቦች የባለሙያን እርዳታ መጠየቅ ሲጎድለው ታክሞ ከዳነ በኋላ አለበት።

ተመሳሳይ በሽታዎች

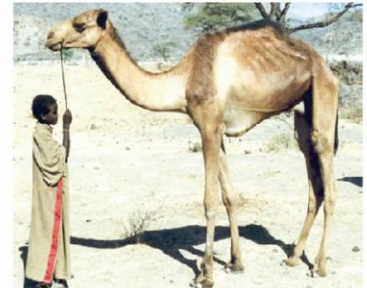
የተሰየሙ የደም ጥገኛ የሽታው የተለያዩ የደም ጥገኛ ህዋስ በሽታዎች ጋር ይመሳሰላል የከብቶች ውሀ መጠጫ በታን ከገንዲና ተናካሽ ዝንቦች ነፃ ማድረግ ከፍተኛ አስተዋጽኦ አለው።



ትሪፖሮማይሲስ የደክመች ጥገኛ

በሽታው ከተከሰተ በኋላ የሚደረግ ጥንቃቄ

በበሽታው በአካባቢዎ ከተከሰተ የቆላ ዝንብና ሌሎች ተናካሽ ሕመምተኛውን እንሰላ ማከም ዝንቦችን ለመከላከል ካሉት ያስፈልጋል። የቀሩትንም እንሰላት አማራጮች ውስጥ የዝንብ ሁሉ መመርመር አለባቸው። መጥምድ በዝንቦች የመራቢያ በታዎች በእንሰላት የግጦሽና የውሃ ወቅታዊ የግጦሽ ዘዴ ከባለሙያዎች መጠጫ አካባቢዎች በመትከል በመረዳት ለህመምተኛው እንሰላ የዝንብ ቁጥርን በከፍተኛ ሁኔታ በቂ ምግብ ውሃና እረፍት መስጠት መቀነስ ይቻላል። ያስፈልጋል። ተናካሽ ዝንቦችን ከአካባቢው ማጥፋት እጅግ ወሳኝ ይሆናል።



የዝንብ ወጥመድ ምንድነው?

ባሁኑ ጊዜ የገንዲ ዝንብ ወጥመድ ይህ ቴክኖሎጂ በጣም ቀላልና አይነት ኪሚካላዊ ንክኪ ነፃ በሰፊው የዝንብ ቁጥር ለመቀነስ በአካባቢያችን ከሚገኙ ቁሳዊ በመሆኑ አካባቢን ሳይበክል ብሎም ለማጥፋት አዋንታዊ ግብአቶች እንደ እንጨት የከብቶች ማንኛውንም በዝንብ ላይ የሚደረጉ መሳሪያ ሲሆን ይህ መሳሪያ ሽንት የኅላስቲክ ኮዳዎች እና ቀለም ናሙናዎች ጥናቶችን በማገዝ ረገድ መሰረታዊ የሆኑ ሰማያዊ፣ ጥቁር ካለችው ጨርቆች መስራት ለባለሙያው ትልቅ ባለውለታውና ነጭ ቀለሞችን የያዘ ነው። ከመቻሉም በላይ በቀላሉ በአርሶ አጋሩ ነው። አደሩ እና በአርብቶ አደሩ አቅም ሰማያዊው ቀለም የዝንቦችን እይታ ተሰቶ ሊተክል የሚችል በመሆኑ ለመሳብ ዋነኛ ሚና ሲኖረው ጥቁር ካሉት የዝንብ መከላከያ አማራጭ ቀለም በሰማያዊው ቀለም ውስጥ ግንባር ቀደም ተመራጭነቱን ተስባዩ መጣቸውን ዝንብ በማሳረፍ አስመስክሯል። በተጨማሪም ዝንቧን ለወጥመድ በማመቻቸት ከምንም የበኩሉን ድርሻ ይወጣል

ተፈጥሮን መሰረት ያደረገ ግብርና መሰረቱ ከተፈጥሮ የወሰዱትን መልሶ መተካት ነው።

የዝንብ ወጥመድ አይነቶች

ሰባት የሚሆኑ የዝንብ ወጥመድ አይነቶች ቢኖሩም ባዮ ኢኮኖሚ አፍሪካ ባሁኑ ወቅት ባለ አንድ ፒራሚድ ባለሁለት ፒራሚድና(ባይኮኒካል) እንጉ የተባሉትን ወጥመዶች ለህብረተሰቡ በማከፋፈል በከፍተኛ መጠን የዝንብ ቁጥርን በመቀነስና በገንዲ በሽታ አማካኝነት የሚመጣውን የእንሰሳት ምርትና ምርታማነት መቀነስን ለመከላከል የበኩሉን ጥረት እያደረገ ይገኛል።



ባለ አንድ ፒራሚድ ወጥመድ

ማህበረሰብ አቀፍ የገንዲ ቁጥጥር

የገንዲ ቁጥጥር ሥራ በምንሠራበት ጊዜ ተደራጅቶ በጉጥና በቡድን በመከፋፈል ሕብረተሰብ አቀፍ ሥራ መሥራት ግዴታ ነው። ምክንያቱም መረቦቹ የሚተክሉት በረሀ ውስጥ ስለሆነ ሕብረተሰቡ

- ▶ ወጥመዱን (እንዳይጠፋ) ይጠብቃል
- ▶ ቢቀደድ ይሠፋል
- ▶ ቢወድቅ ያነሳል
- ▶ ዝንቦቹን በመሰብሰብ ወደሚፈለግበት ቦታ ያደርሳል።

ግመል(የበረሃ መርከብ)

ግመል በአለማችን ከሚገኙትና በመሆኑ እንደ ቀንደኛ የአርብቶ የኢትዮጵያ ግመሎች በበረሀማው እጅግ ጠቃሚ የቤት እንሰሳት አደሮች የበረሃ መርከብ ተደርገው የአገሪቱ ክፍሎች ውስጥ እንደዋነኛ የአርብቶ አደሮች የገቢና የምግብ ምንጭ በመሆን ያገለግላሉ።

ግመል በአብዛኛው የአፍሪካ ኢትዮጵያ አንድ ሚሊዮን ያህል ተስማሚ የተፈጥሮ ሁኔታ አላት። የሚጠጉ ግመሎች እንዳሏት ግመል በአብዛኛው የአፍሪካ ይገመታል። ይህም የግመል ቁጥር ሞቃትና በረሀማ የአየር ንብረት ብዛት ከሶማሊያና ከሱዳን ቀጥሎ ክልል ውስጥ የምትገኝ እንሰሳ በአምስተኛነት ደረጃ እንድትቀመጥ ስትሆን ተለይም ያደርጋታል።

በኢትዮጵያ፣ በሱዳን፣ በኬንያ፣ ሶማሊያ ግመል በኢትዮጵያ ከባህር ወለል ያና፣ በጅቡቲ በስፋት ትኖራለች። በላይ በ 1500 ሜትር ከፍታ ላይ በነዚህ አገራት ውስጥ የሚገኙት በሚገኙ ደረቅና ረባዳማ ቦታዎች የግመሎች ብዛት አስራ አንድ ነጥብ በአፈር በሱማሌ እና በአንዳንድ አምስት ሚሊዮን እንደሚደርስ የኦሮሚያ ብሔራዊ ክልላዊ ይገመታል። መንግስት ይዞታዎች ትገኛለች

የኢትዮጵያ ግመሎች በበረሀማው ።የአፋር ግመል በመጠኑ አነስ ብሎ የአገሪቱ ክፍሎች ውስጥ እንደዋነኛ ጠንካራ ሲሆን ይህ ግመል አልፎ የአርብቶ አደሮች የገቢና የምግብ አልፎ ለጨው ምርት ማንንገጥ ምንጭ በመሆን ያገለግላሉ። ሲውል በአብዛኛው በውተት ምርቱ ከዚህም በተጨማሪ ድርቅን ይታወቃል።

የመቋቋም አቅማቸው ከፍተኛ



የአፋር ግመል

ተፈጥሮን መሰረት ያደረገ ግብርና መሰረቱ ከተፈጥሮ የወሰዱትን መልሶ መተካት ነው።

ግመል..ከገጽ 4 የዞረ

በአንፃሩ በሶማሌ ክልል የሚገኘው የኡጋዴን ዝርያ በመጠኑ ዝዘፍ ያለ ሲሆን እንደ አፋር ግመል ለወተት ምርት ይውላል። የቦረና ግመል በኦሮሚያ ብሔራዊ ክልላዊ መንግስት ሲገኝ በመጠኑ መካከለኛ ቢሆን ለሽክምና ለእርሻ አገልግሎት ይጠቀሙታል።

ሁለት ሶስተኛ የሚሆነው የኢትዮጵያ የግመል ቁጥር በምስራቃዊ የአገሪቱ

ክፍል በመገኘቱ ዋነኛ የግመል መኖሪያ በመባል ይታወቃል። ይህ የግመል ሀብት ለአገራችን ከፍተኛ የገቢ ምንጭ ቢሆንም እንኳን ከዘርፉ የሚገኘው ጥቅም ይህ ነው የሚባል አይደለም።

በየዓመቱ 20,000.00 ቶን የግመል ስጋና 174,000.00 ሜትሪክ ቶን የወተት ምርት ይገኛል ተብሎ ይገመታል። በጃ፣ ራቬዲኢ፣ አፋር ፣ ሶማሌ እና የቦረና

ህዝቦች በኢትዮጵያ ዋነኛ የግምል ባለቤቶች በመባል ይታወቃሉ።

ግመል ለአርብቶ አደሩ ሀብረተሰብ ከፍተኛ የሆነ የገቢ ምንጭ ብትሆንም የተሻለ የምርት እድገትን ለማምጣት ከሙሁራኑ በኩል ሳይንስ ነክ የሆነ የጉላ እንቅስቃሴ አይታይም።

የግመል ወተት፣ ስጋ እና ሽንት

የግመል ወተት፡- በአፋር ለብዙ ሀብረተሰብ ክፍል ዋነኛ የገቢ በሽታዎችን ደግሞ፣ ለሰው ምንጭ በመሆኗ ያለ ግመል ኑሮን ቁ ር ጠ ት ፣ ኤ ች መምራት አዳጋች ጉዳይ ነው።

አይቪ፣ ቃር፣ የሳንባበሽታ፣ ትኩሳት፣ ግመል ለእርሻ ልማት ከመዋል የ ሽ ና ት ፣ በላይ ወተት፣ ስጋ፣ ፀጉር እና ቆዳ ች ግር ፣ የጉበት ፣ የጉንፋን ፣ እና ምርት ሲገኝ ሽንትና እዳሪዎም የስኳር በሽታዎች ለመከላከል ፍቱን ጥቅም ላይ ይውላሉ። በቀብሪቢያ መድሃኒትነቱን ይመስክሩለታል። በአብዛኛው ሴት ግመልን ለወተት ልማት ሲጠቀሙ በአንፃሩ በባቢሌ

የግመል ስጋ፡- ለአጥንት ስብራት አካባቢ የሴት ግመል ቁጥር ለ ለ ስ ም እምብዛም ሲሆን ለጉልበት ለኤችአይቪ፣ ለሳንባ፣ ለሆድ፣ ለጨን አገልግሎት ያውሉታል።

ራ ለሰውነት መመረዝ፣ ለደም ግፊት ፣ እና ሌሎች የመተንፈሻ አካላት በሽታ የግመል ስጋ እንደ ወተቱ በአፋር ህዝብ እንደ መድሃኒት ይጠቀሙበታል።

የግመል ሽንት፡- የግመል ሽንት በባህላዊ መንገድ ለቆዳ በሽታ /አክክ/ ለጉበት እና ለተለያዩ በሽታዎች መድሃኒትነት ይውላል። ማጠቃለያ፡- ግመል በአብዛኛው በረሀማና ከፊል በረሀማ ነዋሪ

በረሀማና ከፊል በረሀማ ቦታዎች የግመል ስጋ እንዲሁም ወተት በባህላዊ መንገድ ሳይበላሽ ለረጅም ጊዜ ማቆየት በመቻሉ ለቦታው ለሚደረግ በምግብ ራስን የመቻል



ያዘጋጅ ማስታወሻ

ውድ አንባቢያን፣ እንደ ሳይንስና ቴክኖሎጂ ባዮኢኮኖሚ አፍሪካ ግብ ከግብርና ጋር የተያያዙ የገበያ አድርጎ ከተነሳባቸው አላማዎች ጉዳዮችን በእንሰሳት እና በሰዎች ዋነኛው ተፈጥሮን መሠረት ጤና ዙሪያ በባዮ ኢኮኖሚ በማድረግ የተቀናጀና ቀጣይነት አፍሪካ ውስጥ የሚከናወኑትን ያለው የግብርና ስልት ወቅታዊ ጉዳዮች እና ሌሎችን በመከተል ማህበረሰቡን ጉዳዮች ትዳስሳለች።

ወደተሻለ የኑሮ ደረጃ እንዲሸጋገር ነው። ይህ በመሆኑም የዚህች ጋዜጣ ግብርናን እና የተፈጥሮ ሀብትን ዝግጅት ክፍል አርሶ አደሩ መሠረት ያደረገ የልማት ሥራ አርብቶ አደሩ እና አጠቃላይ ለአርሶ አደሩን አርብቶ አደሩን አንባቢያን ከጋዜጣው ይዘት ተደራሽ ያደረገች ጋዜጣ ጠቃሚ መረጃዎችን ለህትመት ሲያበቃ ይህ ሁለተኛ እ ን ደ ሚ ያ ገ ኙ ጊዜ ነው። በማሠብ፣ ጋዜጣውን ወደ ተሻለ “ሞፈር” ጋዜጣ ዋነኛ ትኩረቱ ይዞታ ለማምጣት የአንባቢያን ለአርሶ አደሩ እና አርብቶ አደሩ አስተያየት እና ተሳትፎ ጠቃሚ ይጠቅማል የምትለው ተፈጥሮን እንደሆነ ያምናል።

መሠረት ባደረገና በተቀናጀ ስለዚህም በዚህች ጋዜጣ ዙሪያ የግብርና ስራ ዙሪያ ያሉ አዳዲስ ያላቹን አስተያየትና ጥቆማ መረጃዎችን ፣ ክህሎቶችንና ለመቀበል ምንጊዜም እውቀትን ማሰራጨት ነው። ዝግጁነታችን እንገልጻለን። በዚህ “ሞፈር” ጋዜጣ በአመት አራት አድራሻችን ሲያገኙን ጊዜ እየታተመ በመላው እንደሚችሉ እናመላክታለን። የአገራችን ክፍል ሰትሰራጭ

ባዮ ኢኮኖሚ አፍሪካ እና ተፈጥሯዊ የተቀናጀ ግብርና ኢንተርፕራይዝ የመልዕክት ሳጥን ቁጥር 3893 አዲስ አበባ ኢትዮጵያ የፋክስ ቁጥር 251-1-142767 የቴሌፎን ቁጥር 251-1-14-01-23 251-1-14-35-01 የኢሜል አድራሻ bea@ethionet.et

የዝንብ ወጥመድ... [ከገጽ 4 የዞረ](#)

ይሄንን እና የመሳሰሉትን ሥራች የገንዲ በሽታ የመቀነስ ብሎም ሕብረተሰቡ የሚሠራ ከሆነ በሀገራችን የመጥፋት እምቅ በአጭር ጊዜ ውስጥ የገንዲ ሀይል እንዳለው ባዮ ኢኮኖሚ ዝንቦችን መቆጣጠርና ከብቶችን አፍሪካ ያምናል። ከበሽታ ማዳን ይቻላል። አንድ ገበሬ መሣሪያው ከብቶቹ ስለሆኑ ስለዚህ ችግሩ የአርሶ አደሩና የከብቶቹን ጤንነት መጠበቅ የአርብቶ አደሩ ችግር ብቻ በአጭር ጊዜ ውስጥ ወደተሻለ ሳይሆን የሁሉንም ጉዳይ ሕይወት ይወስደዋል። የሚመለከታቸው አካላትን “ሀምሳ ሎሚ ለአንድ ሰው ሸክሙ ትብብር የሚጠይቅ በመሆኑ ነው ለሀምሳ ሰው ጌጠ ነው” ትብብራችን በስፋት ይቀጥል እንደሚባለው ሀብረተሰቡ ሲል ባዮ ኢኮኖሚ አፍሪካ መሰረት ያደረገ የቆላ ዝንብና መልዕክቱን ያስተላልፋል።



ትኩረታችን

ተፈጥሮን መሠረት ያደረገ የተቀናጀ ዘላቂ ግብርናን መሠረት ያደረገ እርሻ

ተፈጥሮን መሠረት ያደረገ ውሃን የማጣራት ዘዴ

አሰላ ከተማ የሚገኘው ሞዴል የተፈጥሮን መሠረት ያደረገ እርሻ ከተቋቋመ ሰባት አመታት አስቆጥሯል። ይህ ሞዴል እርሻ ባዮ ኢኮኖሚ አፍሪካ ካቋቋማቸው እና ረጅም እድሜ ካስቆጠሩት መካከል ይገኛል።

የአሰላ ከተማ በኦሮሚያ ክልል ከአዲስ አበባ በ175 ኪ.ሜ ርቀት ላይ ወይና ደጋ የአየር ፀባይ አላት በአመት በአማካይ 1300 ሚ.ሜ አካባቢ የዝናብ መጠን ሲኖራት ለእርሻ ተስማሚ የሆነ የአየር ሁኔታ አላት።

በአሰላ የሚገኘው ተፈጥሮን መሠረት ያደረገ ሞዴል እርሻ ሁሉንም የተቀናጀና ተፈጥሮ መካከል ያደረገ የእርሻ ዘዴ

ግብአቶች ያካተተ ነው። ይህ ከውሃው ተጠንፍፎ የሚወጣው ሞዴል እርሻ የተፈጥሮ ደለል የመሬት የላይኛው አፈር ማዳበሪያ አዘገጃጀት ዘዴን ክፍል እንደመሆኑ መጠን እጅ ጨምሮ የእንሰሳት እርባታ የባዮ በጣም ለስላሳና ለም አፈር ጋዝ አዘገጃጀት የአበቦች እና ነው።። ይህ ለም አፈር የዛፎች ተክላ ስራ የደሮ እርባታ ከተፈጥሮ ማዳበሪያ ፍግ ጋር የንብ እርባታ ወዘተ አጠቃሎ በመቀላቀል ለተለያዩ ይይዛል። አተክልቶች ከፍተኛ ጠቃሚታ ይሰጣል።

ይህ ሞዴል እርሻ ከሌሎች ባዮ ኢኮኖሚ አፍሪካ ካቋቋማቸው ተጣርቶ ወደ ወንዝ (ሀይቅ) እርሻዎች የሚለየው ውሃን የሚቀላቀለው ውሃ ንፁህና ያለምንም ኬሚካል የማጣራትና ከአደገኛ ንጥረ ነገሮች ነፃ ከአደገኛ ንጥረ ነገሮች ነፃ በመሆኑ ከብቶች በሚጠጡት የማድረግ ሥራ ጭምር ጊዜ ከተለያዩ የጤና ችግሮች ነፃ ስለሚካሄድበት ነው። ይሆናሉ።

ይህ ውሃን ከደለል እና ከአደገኛ አፈር ተሸርሽሮ ወደ ወራጅ ንጥረ ነገሮች የማጣራት ሥራ ውሃ በመቀላቀል አካባቢውን ቀላል፣ብዙ ወጪ የሚያስወጣ ለድርቅና ለእፅዋት አልባነት ብዙ ጊዜ የማይወስድ እንዳይጋለጥ ይረዳል። በማንኛውም አርሶ አደር ሲሰራ የሚችል ነው። በሚከተለው ስዕሎች የውሃ ማጣራት ሥራ ቅደም ተከተል በዝርዝር እናሳያለን።

በመሸርሽር ላይ ያለ መሬት ተጠንፍፎ የሚወጣው ደለል ተጣርቶ ወደ ወንዝ (ሀይቅ) የሚቀላቀለው ውሃ ንፁህና ከአደገኛ ንጥረ ነገሮች ነፃ ይሆናል



የባዮ ጋዝ ታሽጎ ... ከገጽ 1 የዞረ

ተፈጥሮን መሠረት....ከገጽ 7 የዞረ

መሠረት ያደረገና የተቀናጀ የግብርና ሥራ ማሳያና ማሰልጠኛ ይህ ውሃ ማጣሪያ ግደብ ሞዴል ማዕከል ከሌሎች ለየት የሚያደርገው በአጭር ጊዜ ውስጥ ለመስራት የሚያስፈልጉ ግብአቶች መቋቋሙ ብቻ ሳይሆን ሳይንስ እና ቴክኖሎጂ በመተግበር በአንድ ድንጋይ፣ አሸዋ፣ እና የሰው ሃይል እርምጃ ብልጫ ስላለው ጭምር ነው። ሲሆኑ፣ የመግደቡ ሥራ እንደየ ማዕከሉ ተለዋጭ የሀይል ምንጭ አስፈላጊነት ከግምት በማስገባት ውሃው ሽፋን ስፋት መጠን አጭር የማብላላት፣ የማጣራት እና የማሸግ ስራ የሚያጠቃልል የተሟላ ወይም ረጅም ጊዜ ሊወስድ የባዮጋዝ ቴክኖሎጂ የተተከለ ሲሆን ይህ ባዮ ጋዝ በተለያዩ ይችላል።

መንገዶች ታሽጎ ለቤት ውስጥ የሀይል ምንጭነት እንዲሁም ለተለያዩ ቀላል የመጓጓዣ እና የእርሻ ተሽከርካሪዎችን ያገለግላል እንደሚያገለግል ተገልጿል። ከዚህም በተጨማሪ ከተረፈ ምርቱ ከፍተኛ ደረጃ ያለው ተፈጠሮአዊ ማዳበሪያ ይመረታል።

ይህ ተፈጥሮ መሠረት ያደረገ ውሃን የማጣራት ስራ ቀላልና ብዙ ወጪ የማይጠይቅ በመሆኑ በማንኛውም አካባቢ የሚገኙ አርዕኦዎች በህብረት ሊሰሩት ይችላሉ።

ለጤናዎ?

<p>የአባላዘር በሽታዎች የምንላቸው በአብዛኛው በግብረሰጋ ግንኙነት የሚተላለፉ ሲሆኑ ብዙዎቹ በህክምና ሊደኑ የሚችሉ ናቸው። የአባላዘር በሽታዎች በማንኛውም በግብረ ሰጋ ግንኙነት ወቅት ሊፈጠር የሚችል ሲሆን በሽታው መከሰቱ ከታወቀ በቀላሉ እንዳይተላለፍ መከላከል ይቻላል።</p>	<p>አካባቢ የመቅላት ወይም የማበጥ ሁኔታ</p> <ul style="list-style-type: none"> • በቆዳ ላይ ሽፍ ማለት • በሽንት ወቅት የማቃጠል ስሜት • ክብደት መቀነስ፣ ማላብ፣ ማስቀመጥ • ትኩላት ፣ ብርድ ብርድ ማለትና ማንቀጥቀጥ 	<p>በሽታውን እንዴት መከላከል ይቻላል?</p> <p>በሽታውን ከምንከተላቸው መንገዶች ጥቂቶቹ የሚከተሉትን ይመስላሉ፡-</p> <p>በአንድ ተቃራኒ ያታ ጓደኛ መወሰን ጠቃሚ ነው</p> <p>በተቻለ መጠን በግብረሰጋ ግንኙነት ወቅት ኮንዶም መጠቀም ያስፈልጋል</p> <p>የአባላዘር በሽታ መኖር አለመኖሩ በእይን በማየት ለመለየት የሚያስችግርበት ሁኔታ ስላለ በተቻለ መጠን ካለኮንዶም የሚደረግ ግብረሰጋ ግንኙነት በፊት የህክምና ምርመራ ማድረግ ተገቢ ነው።</p> <p>የአባላዘር በሽታ ምልክቶች ጠንቅቆ በማወቅ ሌሎች ሰዎች ላይ ከታየበፍጥነት ወደ ህክምና እንዲሄዱ መምከር ተገቢ ነው።</p>
<p>በብዛት ከሚታወቁት የአባላዘር በሽታዎች መካከል ቂጥኝ፣ ጨብጥ፣ የወፍ በሽታ፣ እና ርክር ይጠቀሳሉ። አንዳንድ ጊዜ የአባላዘር በሽታ ምንም ምልክቶች ላያሳይ ይችላል። ነገር ግን አብዛኞቹ ምልክት የሚያሳዩ ሲሆኑ ከምልክቶቹም ዋና ዋናዎቹ፡</p> <ul style="list-style-type: none"> • በአፍ በብልት ወይም 	<ul style="list-style-type: none"> • በብልት አካባቢ ማሳክክ • በብልት አካባቢ ፈሳሽ ወይም የመድማት ሁኔታ እንደሆኑ ይታወቃሉ። እነዚህ ምልክቶች በሚታዩበት ወቅት በፍጥነት ወደ ህክምና ዘንድ በመሄድ ካላስፈላጊና ከሚችሉ ችግሩ ሊያስከትላቸው ውስብስብ ችግሮች መዳን 	

አሳታሚ

ባዮ ኢኮኖሚ አፍሪካ እና ተፈጥሯዊ የተቀናጀ ግብርና ኢንተርፕራይዝ የመልዕክት ሳጥን ቁጥር 3893 አዲስ አበባ ኢትዮጵያ የፋክስ ቁጥር 251-1-142767 የቴሌፎን ቁጥር 251-1-14-01-23 251-1-14-35-01 የኢሜል አድራሻ bea@ethionet

አዘጋጅ

ምህረት ተክለማሪያም

ፀሐፊ

ሐና መልካ

አማካሪዎች

ዶ/ር ጌታቸው ትኩበት ዶ/ር ሰላማዊት አሰፋ ዶ/ር ፍስሀ

የሞፈር መጽሔት

ራዕይ

አዳዲስ የግብርና ግብአቶችን፣ ቴክኖሎጂ እና ዕውቀትን በመጠቀም በኢትዮጵያ ልማት ውስጥ ጉልህ ሚና የማጫወቱ ብሎም ጠነካራ የንገድ ማህበረሰብ መፍጠር የሚችሉ አርሶአደሮች አርብቶ አደሮችን ማየት።

ተልዕኮ

ተፈጥሮን ያማክስ የተቀናጀ ዘላቂ የግብርና ልማትን በማስፋፋት ተግባር ተኮር ተግር ፈቺ እቅም አጉልባች እና ፍላጎት መሠረት ያደረጉ ሁሉን አቀፍ የሆነ የሳይንስና ቴክኖሎጂ ግብአቶችን በመጠቀም ማህበራዊ ኢኮኖሚያዊ ብሎም አካባቢያዊ ዕድገቶችን ማፍጠን የአርሶ አደሩን እና አርብቶ አደሩን አኗኗር ማሻሻል አካባቢን ማደስ እና መንከባከብ።

ዓላማዎች

የተቀናጀ ዘላቂ ግብርናን በማስፋፋት በመስኩ የተመዘገቡ በጉ ተሞክሮዎችን በመቅሰምና በማስተዋወቅ ማህበራዊ ለውጦች በሁሉም የሀገሪቱ አካባቢዎች ማፋጠን።

ተፈጥሮንና አካባቢን መሠረት ያደረገ የዕውቀት እና ቴክኖሎጂ ሽግግር ላይ ያተኮረ ጠንካራ ኢኮኖሚን ሊፈጥር የሚችል ተፈጥሮ ተኮር ግብርናን ማስፋፋት

ተፈጥሮንና አካባቢን የማይጉዳ አዳዲስ ቴክኖሎጂዎች እና ዕውቀትን በሁሉም አርሶአደሮችን አርብቶአደሮች ዘንድ በማስረጃ የተቀናጀና ዘላቂ ግብርናን ማስፋፋት።

ማህበራዊ፣ ኢኮኖሚያዊ ለውጦችን ከአካባቢያዊ ሁኔታዎች ጋር በማቀናጀት በሁሉም አርሶአደሮችና አርብቶ አደሮች ዘንድ ዘላቂ ግብርናን በተቀናጀ መልኩ እንዲያከናውኑ ማገዝ።

በመስኩ የተመዘገቡ በጉ ተሞክሮዎችን በመቅሰምና በማስተዋወቅ ማህበራዊ ለውጦችን በሁሉም የሀገሪቱ አካባቢዎች ማፋጠን።

በዚህ አምድ የተለያዩ ጥቆማዎች፣ አስተያየቶች፣ ምላሾች የሚሰጡበት ሲሆን አንባቢዎችም የሚላተፉበትም ይሆናል

ጥቆማ

ምን አለዎት? ምን ይፈልጋሉ? ምላሽ እንሰጠለን። እርሶ ብቻ የበሽታው ህዋስ መኖሪያ ከገጽ 2 የዞረ። አርሶአደር እና አርብቶ አደር ከሆኑ ጥያቄዎን ያቅርቡ ትኩረታችን ጠዘጠዘ ወይም የቀላ ዝንብና ሌሎች ተናካሽ ዝንቦች ይሆናሉ። እንደ ያለዎትንና መሸጥ የሚፈልጉትን መማር፣ ማስተማር እና መማር ነው። ለዋሶ ዓይነት የበሽታው ስርጭት ሆሎ የተለያዩ ሆኖ ይገኛል። ከዚህ የምርት አይነት ከስልክ አድራሻዎ ጥያቄዎ ምንድን ነው? ምላሹን ከእኛ ለዋሶ ዓይነት የበሽታው ስርጭት ሆሎ የተለያዩ ሆኖ ይገኛል። ከዚህ አንፃር በግብረ ሥጋ ግንኙት የሚተላለፈው በሽታ የህዋሱ ዋና መኖሪያ የሚሆኑት ህመማን የጋማ ከብቶች ይሆናሉ።

ነጋዴ ናዎት? ምን አይነት የግብርና ምርት ይፈልጋሉ? ከስልክ አድራሻዎ ጋር ይላኩልን። ይህ አምድ አምራቾችን እና ነጋዴዎችን ብሎም ሸማቾችን ያገናኛል። ያለዎትን የምርት አይነት እና የሚፈልጉትን የምርት አይነት ይንገሩን መልሱን በሞፈር ጋዜጣ እንጠቁመዎታለን።

ሙሉ ስም የፖ.ሣ.ቁጥር..... የመኖሪያ አካባቢ/ከተማ የመኖሪያ ክልል

ለጥያቄዎ ምላሽ

ግብርናን የተመለከተ ምን ጥያቄ አለዎት ባለሙያ አማክረን መፀሐፍት አገላብጠን